

Support Tipp

Werkzeug Belag/Weg - Einfassungen anlegen

Mit dem Werkzeug Belag/Weg können zwei- und dreidimensionale Belag- bzw. Weg-Objekte mit verschiedenen Oberflächen und Einfassungen erzeugt werden. Die Randeinfassungen können unabhängig von Belägen für Flächen und Wege bearbeitet werden. Damit können die unterschiedlichen Anforderungen an den Belag und die Einfassung erfüllt werden.

Es empfiehlt sich für eine Einfassung zuerst die 2D- und dann die 3D Einstellungen vorzunehmen.

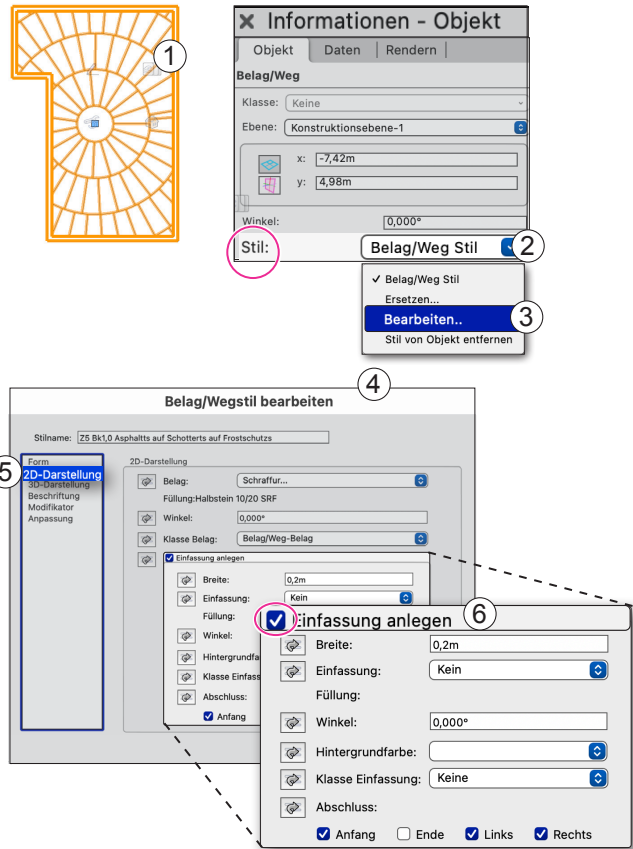
Die 2D Einstellungen für die Einfassung sind Voreingestellt immer ausgeschaltet. Wird ein Belag/Weg-Objekt angelegt, muss anschließend die Funktion **Einfassung anlegen** erst eingeschaltet werden.

Funktion „Einfassung anlegen“ einschalten (2D)

Die Einfassungen werden über den Dialog **Belag/Wegstil bearbeiten** in der Rubrik **2D-Darstellung** eingeschaltet und bearbeitet.

- Belag/Weg-Objekt aktivieren (1) > Info-Palette > Einblendmenü: **Stil** (2) > Eintrag: **Bearbeiten** (3) > Dialog: **Belag/Wegstil bearbeiten** (4) > Rubrik: **2D-Darstellung** (5) > Option: **Einfassung anlegen** (6)

TIPP: Alternativ kann auch das Belag/Weg-Objekt mit der rechten Maustaste angeklickt und aus dem sich öffnenden Kontextmenü der Eintrag **Stil bearbeiten** ausgewählt werden.

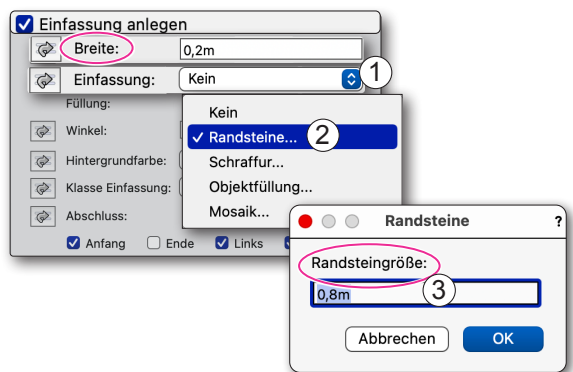
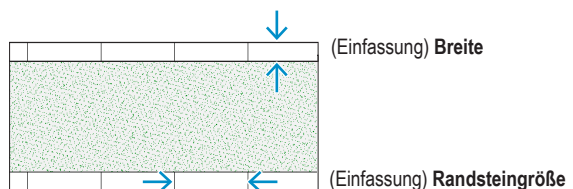


TIPP: Die Breite der Einfassung wird mit der Option **Breite** eingestellt. Die Länge eines Randsteins wird über die Option **Randsteingröße** eingestellt.

- Einblendmenü: **Einfassung** (1) > Eintrag: **Randsteine** (2) > Dialog: **Randsteine** > Option: **Randsteingröße** (3)

Die Tiefe, wie weit eine Einfassung ins Erreich ragt, wird in den 3D-Darstellungen über den Schichtaufbau eingestellt.

Hinweis: Für **Schraffuren**, **Objektfüllungen**, **Mosaik** und die Einstellung **Kein** kann keine Randsteingröße eingestellt werden. Diese Darstellungen der Einfassung sind durchgehend ohne Randsteineinteilung.

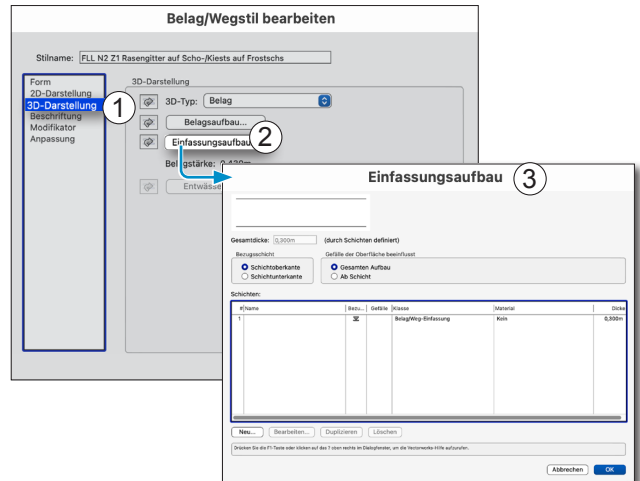


Funktion „Einfassungsaufbau“ bearbeiten (3D)

Der Einfassungsaufbau wird über den Dialog **Belag/Wegstil** in der Rubrik **3D-Darstellung** bearbeitet.

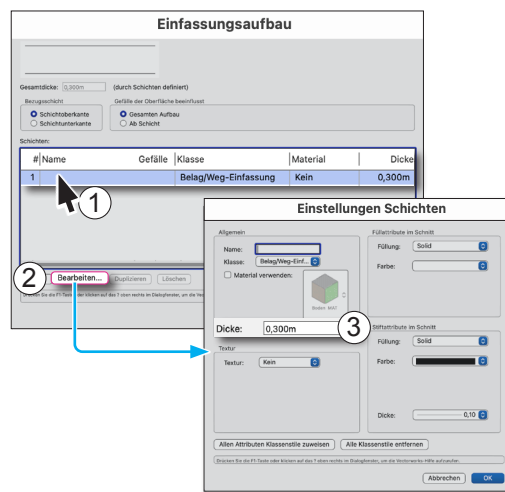
- Dialog: [Belag/Wegstil bearbeiten](#) >
- Rubrik: [3D-Darstellung](#) (1) >
- Schaltfläche: [Einfassungsaufbau](#) (2)

Es öffnet sich der Dialog **Einfassungsaufbau** (3) in dem der Schichtaufbau für die Einfassung unabhängig vom Belag/Weg erstellen lässt.



TIPP: Die Tiefe der Einfassung, wie weit sie ins Erdreich hineinragt, wird über die Option **Dicke** eingestellt und ist im Sinne von „Schichtdicke“ zu verstehen.

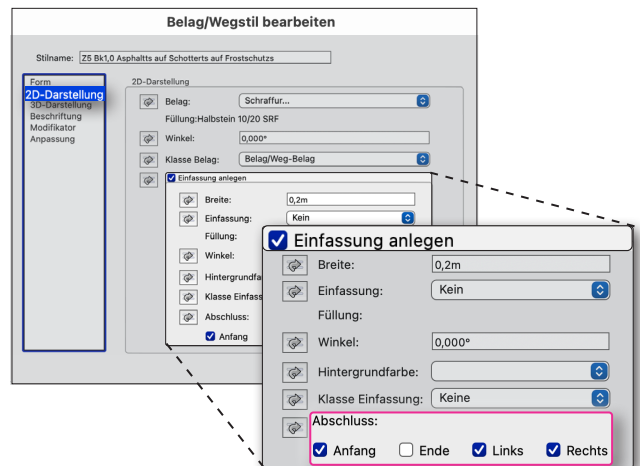
- Dialog: [Einfassungsaufbau](#) > [Schicht](#) markieren (1) >
- Schaltfläche: [Bearbeiten](#) (2) > Dialog: [Einstellungen Schichten](#) >
- Option: [Dicke](#) (3)



Option „Abschluss“

Für Belag/Weg-Objekte, die mit der Methode **Weg** erzeugt wurden, kann ein Abschluss erzeugt und die Einfassung dazu am Weganfang, Wegende, auf der rechten oder linken Seite des Weges ausgeblendet werden. Dazu werden die Checkboxes für die Option **Abschluss** entsprechend an- oder abgewählt.

Hinweis: Diese Einstellungen haben keine Auswirkung auf Belag/Weg-Objekte, die mit der Methode **Fläche** oder **Fläche angepasst** erzeugt wurden.



Hinweis: Weitere wertvolle Informationen zum Werkzeug Belag/Weg und Einfassungen stehen in der Online-Hilfe bereit.

Stichwort: [Belag/Weg-Objekte erzeugen](#) / [Belag/Weg-Schichten anlegen](#)

